

P1002

REHABILITACIÓN DE UN GRANERO EN VILAVENUT

REHABILITACIÓN DE UN GRANERO EN VILAVENUT

Rehabilitación de un almacén agrícola de una masía en el Veinat d'en Deri, en Vilavenut. El proyecto recupera y potencia el valor de una construcción de piedra para mantener el carácter rural del entorno.

Proyecto redactado con Josep Pla i de Solà-Morales, arquitecto.

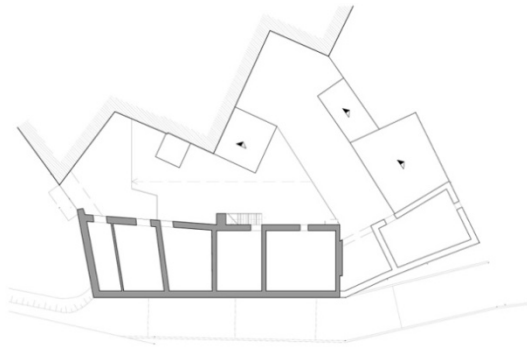


1. DATOS

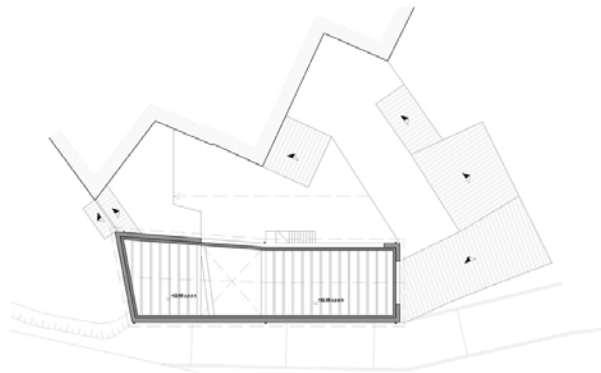
TIPO	TERCIARIO
SUBTIPO	ALMACÉN
ÀMBIT	PRIVADO
PROMOTOR	PILAR DE PUIG
CONSTRUCTOR	PEDRO MANJÓN, S.L.
SUPERFÍCIE	219,29m ²
LOCALIDAD	VILAVENUT
INICIO	2007
FINAL	2008

P1002
REHABILITACIÓN DE UN GRANERO EN VILAVENUT

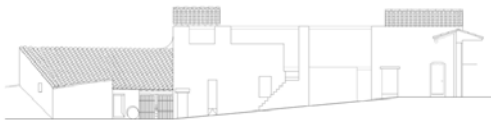
2. PLANOS



Planta estado previo



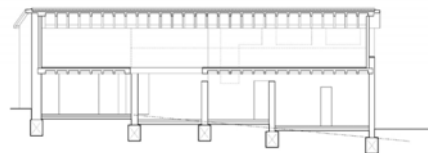
Planta modificada



Alzado estado previo



Alzado modificado



Sección modificación

P1002

REHABILITACIÓN DE UN GRANERO EN VILAVENUT

3. FOTOGRAFIAS



Vista del porche de entrada

P1002

REHABILITACIÓN DE UN GRANERO EN VILAVENUT



Vista interior

P1002

REHABILITACIÓN DE UN GRANERO EN VILAVENUT



Vista exterior

P1002

REHABILITACIÓN DE UN GRANERO EN VILAVENUT

4. MEMÓRIA

El proyecto contempla la rehabilitación de un almacén agrícola de una masía en el Veinat d'en Derí, en Vilavenut (comarca del Pla de l'Estany). El edificio donde se realiza la intervención forma parte de un conjunto de edificios auxiliares de una masía, que están agrupados alrededor de un patio y forman un núcleo tradicional de carácter rural.

La intervención se centra en rehacer la estructura y mantener la planta baja y la planta piso actuales. El acceso a la planta baja se produce desde el espacio común interior, donde la cota es más favorable. El proyecto se estructura respetando la volumetría actual, pero aumentando la altura libre interior de la planta baja para cumplir con las normativas actuales, pero sin que esto implique un aumento de la altura exterior del edificio. La planta baja y semisótano se dispone en 3 niveles distintos a diferente cota (-00,67m, -00,27m, +00,03) para adaptarse al pendiente del terreno existente.

La fachada se rehabilita siguiendo el sistema constructivo tradicional existente i sigue los criterios estéticos y compositivos de los edificios de la zona. Los antiguos graneros tenían huecos horizontales en su parte superior para ventilar la paja. Con esta idea, en la parte interior de los muros de piedra se disponen unos muros cerámicos que sustentan la cubierta i protegen el espacio interior del clima i las intrusiones. Tienen la flexibilidad estructural suficiente para que, si es conveniente en el futuro, puedan practicarse en ellos los huecos horizontales. Un alero continuo en la cubierta sirve para coronar los muros, dar cohesión estética al conjunto i sirve de arranque i ligado perimetral del forjado de la cubierta. La cubierta actual está compuesta por un tejado muy deteriorado con pares i cerchas de madera con tejas árabes colocadas a teja vana sobre latas.

La nueva cubierta se realizará con hormigón armado con vigas tablón siguiendo la morfología actual, pero con la correspondientes capas de aislamiento térmico i impermeabilización, para cumplir con los requerimientos técnicos vigentes. El acabado superior será de teja árabe reutilizada en la medida de lo posible, si así lo permite la calidad de las piezas recuperadas. El nuevo alero perimetral será de hormigón armado in situ i con texturizado mediante un encofrado que deje las texturas de la madera. Con esta textura i el carácter pétreo del hormigón, que refleja el paso del tiempo en su superficie, se pretende integrar la intervención con las particularidades del entorno i la zona.